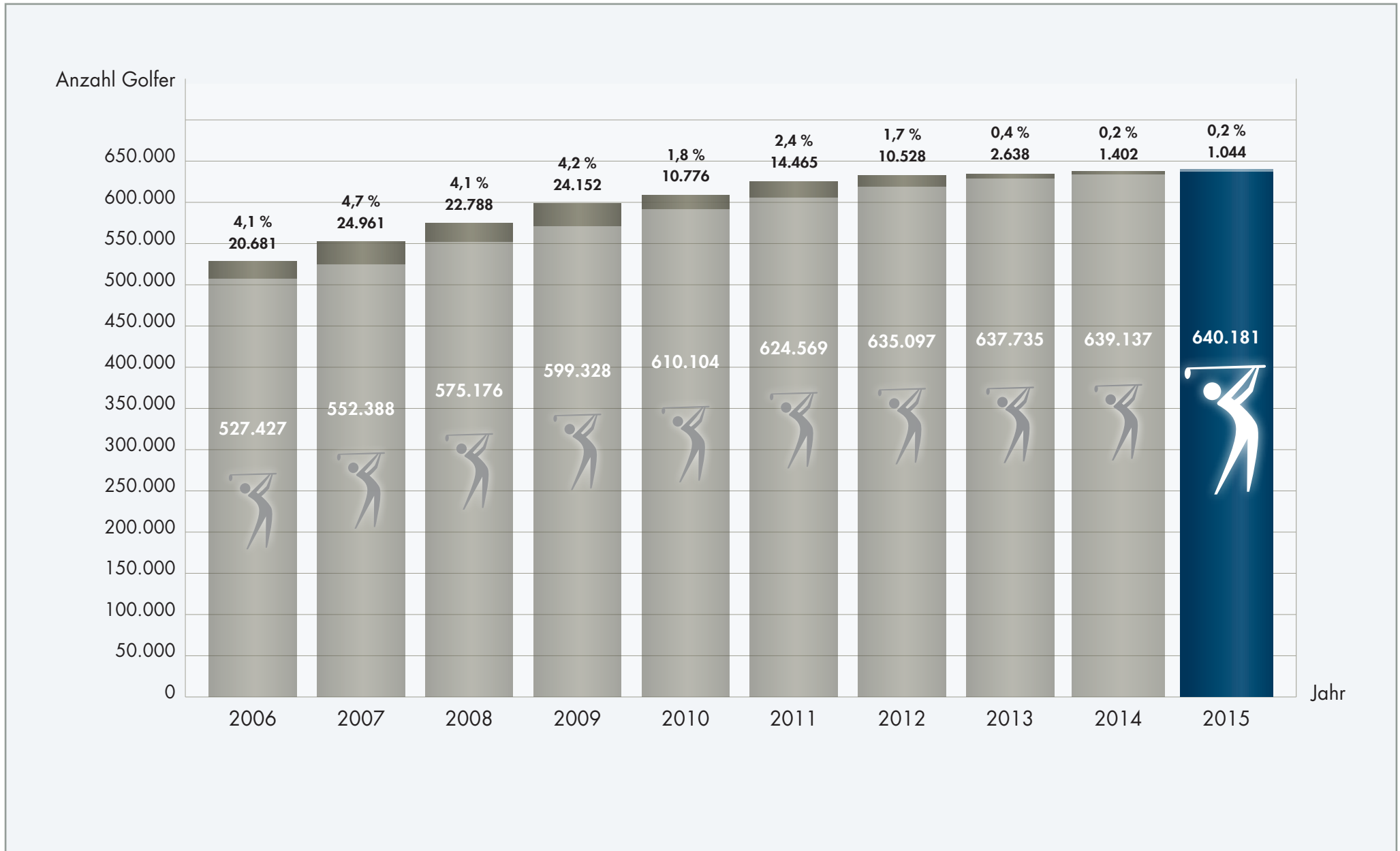


* Vereinigung clubfreier Golfspieler



	Golfspieler			DGV-Mitglieder* (Ordentliche Mitglieder mit/ohne Spielbetrieb & außerordentliche Mitglieder)			Golfanlagen		
	Anzahl	Veränderung zum Vorjahr		Anzahl	Veränderung zum Vorjahr		Anzahl	Veränderung zum Vorjahr	
		absolut	prozentual		absolut	prozentual		absolut	prozentual
2006	527.427	20.681	4,1%	742	23	3,2%	677	19	2,9%
2007	552.388	24.961	4,7%	754	12	1,6%	684	7	1,0%
2008	575.176	22.788	4,1%	776	22	2,9%	693	9	1,3%
2009	599.328	24.152	4,2%	792	16	2,1%	700	7	1,0%
2010	610.104	10.776	1,8%	800	8	1,0%	708	8	1,1%
2011	624.569	14.465	2,4%	814	14	1,8%	716	8	1,1%
2012	635.097	10.528	1,7%	825	11	1,4%	719	3	0,4%
2013	637.735	2.638	0,4%	838	13	1,6%	724	5	0,7%
2014	639.137	1.402	0,2%	846	8	1,0%	728	4	0,6%
2015	640.181	1.044	0,2%	847	1	0,1%	727	-1	-0,1%

* inklusive Niederlassungen mit eigener DGV-Nummer

Alter	2013			2014			2015		
	männlich	weiblich	gesamt	männlich	weiblich	gesamt	männlich	weiblich	gesamt
bis 6 Jahre	1.066	693	1.759	1.063	688	1.751	1.097	716	1.813
7 bis 14 Jahre	18.370	9.163	27.533	17.606	8.614	26.220	16.690	8.282	24.972
15 bis 18 Jahre	14.073	5.708	19.781	13.568	5.639	19.207	13.082	5.531	18.613
19 bis 20 Jahre	5.140	1.906	7.046	5.214	1.910	7.124	5.306	1.952	7.258
21 bis 26 Jahre	14.931	5.319	20.250	14.754	5.225	19.979	14.706	5.145	19.851
27 bis 35 Jahre	25.865	11.718	37.583	25.546	10.885	36.431	25.372	10.202	35.574
36 bis 40 Jahre	21.252	10.419	31.671	20.415	9.821	30.236	19.642	9.125	28.767
41 bis 50 Jahre	80.809	46.367	127.176	77.897	44.330	122.227	74.365	42.031	116.396
51 bis 55 Jahre	40.294	26.978	67.272	42.998	28.297	71.295	45.813	29.244	75.057
56 bis 60 Jahre	36.550	27.046	63.596	37.394	27.013	64.407	38.309	27.369	65.678
ab 61 Jahre	141.314	92.754	234.068	145.160	95.100	240.260	149.028	97.174	246.202
Summe	399.664	238.071	637.735	401.615	237.522	639.137	403.410	236.771	640.181

	Golfanlagen				DGV-Mitglieder*	Golfspieler
	9-Löcher	18-Löcher	27-Löcher	Gesamt		
Baden-Württemberg	17	52	18	87	100	73.641
Bayern	49	103	21	173	201	138.113
Berlin/Brandenburg	4	2	13	19	28	24.858
Hamburg	4	12	5	21	23	21.553
Hessen	14	30	12	56	66	48.353
Mecklenburg-Vorpommern	5	4	8	17	22	16.489
Niedersachsen/Bremen	13	53	14	80	90	72.737
Nordrhein-Westfalen	33	103	23	159	180	133.143
Rheinland-Pfalz/Saarland	6	26	6	38	42	28.333
Sachsen-Anhalt	3	1	0	4	5	1.353
Sachsen/Thüringen	8	11	2	21	30	11.565
Schleswig-Holstein	8	30	14	52	59	46.959
VcG	0	0	0	0	1	23.084
Gesamt	164	427	136	727	847	640.181

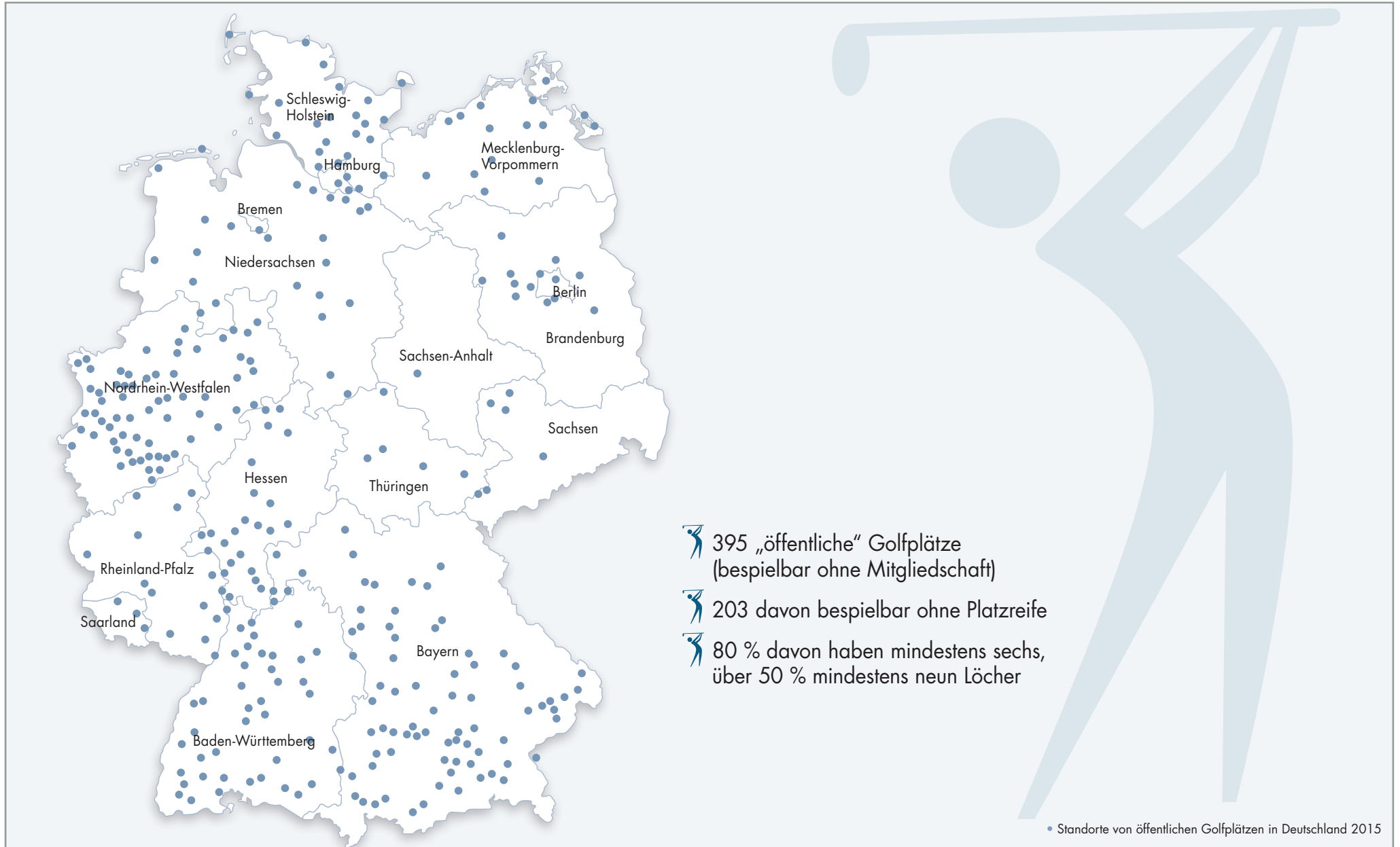
Anmerkungen:

9-Löcher-Anlage, d.h. 6- bis 12-Löcher-Plätze, für die ein CR vergeben wurde

18-Löcher-Anlage, d.h. 13- bis 21-Löcher-Plätze, für die ein CR vergeben wurde

27-Löcher-Anlage, d.h. 22- und mehr Löcher-Plätze, für die ein CR vergeben wurde

* inklusive Niederlassungen mit eigener DGV-Nummer



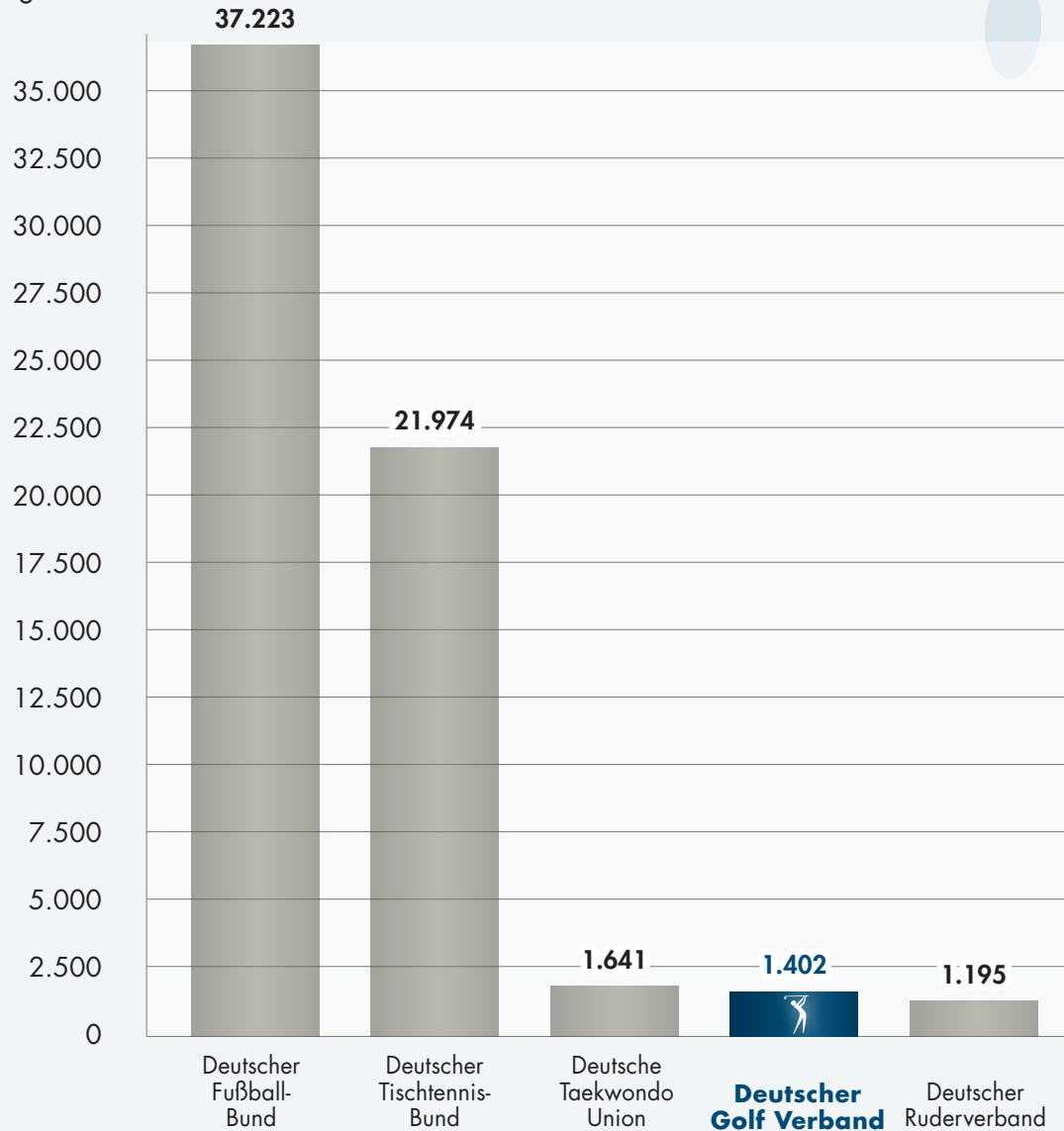
Rang	Spitzenverband	Mitglieder 2015	Zu-/Abgänge absolut	Zu-/Abgänge prozentual
1	Deutscher Fußball-Bund	6.889.115	37.223	0,5 %
2	Deutscher Turner-Bund	4.970.104	-48.715	-1,0 %
3	Deutscher Tennis Bund	1.413.995	-31.122	-2,2 %
4	Deutscher Schützenbund	1.356.900	-16.990	-1,2 %
5	Deutscher Leichtathletik-Verband	822.646	-12.241	-1,5 %
6	Deutscher Handball-Bund	767.326	-19.422	-2,5 %
7	Deutsche Reiterliche Vereinigung	690.200	-6.867	-1,0 %
8	Deutscher Golf Verband	639.137	1.402	0,2 %
9	Deutscher Tischtennis-Bund	610.521	21.974	3,7 %
10	Deutscher Schwimm-Verband	562.273	-3.429	-0,6 %
11	Deutscher Skiverband	560.516	-4.170	-0,7 %
12	Deutscher Volleyball-Verband	430.093	-16.084	-3,6 %
13	Deutscher Badminton-Verband	194.597	-5.674	-2,8 %
14	Deutscher Basketball Bund	191.882	-282	-0,1 %
15	Deutscher Segler-Verband	184.700	-2.108	-1,1 %
16	Deutscher Judo-Bund	153.803	-7.361	-4,6 %
17	Bund Deutscher Radfahrer	136.962	-1.219	-0,9 %
18	Deutscher Kanu-Verband	119.106	-286	-0,2 %
19	Deutscher Verband für Modernen Fünfkampf	106.138	-3.687	-3,4 %
20	Deutscher Ruderverband	83.792	1.195	1,4 %
21	Deutscher Hockey-Bund	81.750	561	0,7 %
22	Deutscher Boxsport-Verband	70.801	-932	-1,3 %
23	Deutscher Ringer-Bund	63.978	-292	-0,5 %
24	Deutsche Taekwondo Union	56.512	1.641	3,0 %
25	Deutsche Triathlon-Union	54.848	1.060	2,0 %
26	Snowboard Verband Deutschland	37.681	-158	-0,4 %
27	Deutscher Fechter-Bund	25.492	-451	-1,7 %
28	Deutscher Eishockey-Bund	24.722	-3.349	-11,9 %
29	Bundesverband Deutscher Gewichtheber	21.006	-3.626	-14,7 %

Anmerkungen:

Der Deutsche Olympische Sportbund (DOSB) hat die Daten zum 1. Januar 2015 erhoben und im letzten Quartal 2015 veröffentlicht.

Die hier aufgeführten Zahlen beziehen sich daher auf das Jahr 2014.

Zugänge absolut



Anmerkungen:

Der Deutsche Olympische Sportbund (DOSB) hat die Daten zum 1. Januar 2015 erhoben und im letzten Quartal 2015 veröffentlicht.

Die hier aufgeführten Zahlen beziehen sich daher auf das Jahr 2014.

Jahr	Ordentliche Mitglieder mit/ohne Spielbetrieb ¹⁾	Golfer	Jahr	Ordentliche Mitglieder mit/ohne Spielbetrieb	Golfer	Jahr	Ordentliche Mitglieder mit/ohne Spielbetrieb ^{2) 3)}	Außer-ordentliche Mitglieder	Golfer
1907	8	-	1961	65	10.400	1994	437	1	225.001
1914	16	-	1962	73	11.200	1995	472	3	252.559
1918	10	-	1963	74	12.400	1996	504	3	272.830
1922	14	-	1964	77	13.500	1997	546	4	296.370
1923	18	-	1965	84	16.200	1998	575	10	318.284
1924	19	-	1966	88	17.300	1999	601	11	345.206
1925	21	-	1967	88	18.400	2000	621	10	370.490
1926	23	-	1968	89	19.200	2001	642	10	399.016
1927	23	-	1969	97	19.400	2002	653	10	428.076
1928	27	-	1970	100	21.000	2003	670	11	457.237
1930	35	-	1971	107	23.300	2004	692	10	483.172
1931	38	-	1972	111	24.700	2005	712	7	506.746
1932	45	-	1973	123	27.100	2006	736	6	527.427
1933	46	-	1974	130	29.300	2007	748*	6	552.388
1934	54	-	1975	137	32.500	2008	769*	7	575.176
1935	54	-	1976	142	36.382	2009	782*	10	599.328
1936	56	-	1977	148	39.172	2010	788*	12	610.104
1937	55	-	1978	153	42.301	2011	801*	13	624.569
1938	55	-	1979	155	46.161	2012	811*	14	635.097
1939	62	-	1980	160	49.211	2013	824*	14	637.735
1942	56	-	1981	167	52.222	2014	831*	15	639.137
1946	22	-	1982	180	56.889	2015	834*	13	640.181
1948	30	-	1983	197	62.917				
1949	34	-	1984	206	67.332				
1951	39	2.700	1985	214	71.862				
1952	38	3.400	1986	229	84.824				
1953	41	4.000	1987	238	95.863				
1954	41	4.100	1988	260	109.207				
1955	57	5.000	1989	293	124.209				
1956	50	5.500	1990	313	141.885				
1957	51	6.300	1991	336	163.130				
1958	54	7.000	1992	380	184.713				
1959	58	7.800	1993	407	206.546				
1960	62	9.200							

Anmerkungen:

¹⁾ Die Steigerung der Anzahl der DGV-Mitglieder von 1933–1939 beruht auf nationalsozialistisch gebotenen Einheits-Sportverbänden durch Einbezug privater Golfplätze/Clubs in und auf der Landnahme von Österreich und Sudetenland, die dem staatsbezogenen Territorialprinzip nationaler Sportverbände folgte.

²⁾ Nach Satzungsänderung 2003 Unterscheidung in ordentliche Mitglieder mit/ohne Spielbetrieb

³⁾ Landesgolfverbände (LGV) zählen als regionale Mitglieder zu den ordentlichen Mitgliedern.

* inklusive Niederlassungen mit eigener DGV-Nummer



Jahr	bis 6 Jahre		7 bis 14 Jahre		15 bis 18 Jahre		Gesamt		Insgesamt
	männlich	weiblich	männlich	weiblich	männlich	weiblich	männlich	weiblich	
2006	1.534	964	17.888	8.872	12.740	4.778	32.162	14.614	46.776
2007	1.717	1.067	19.161	9.695	12.426	4.751	33.304	15.513	48.817
2008	1.809	1.052	20.271	10.249	12.714	4.932	34.794	16.233	51.027
2009	1.730	1.096	21.119	10.524	12.988	5.098	35.837	16.718	52.555
2010	1.706	1.090	21.213	10.590	13.123	5.159	36.042	16.839	52.881
2011	1.186	767	19.746	10.008	13.839	5.546	34.771	16.321	51.092
2012	1.096	735	19.312	9.625	14.109	5.728	34.517	16.088	50.605
2013	1.066	693	18.370	9.163	14.073	5.708	33.509	15.564	49.073
2014	1.063	688	17.606	8.614	13.568	5.639	32.237	14.941	47.178
2015	1.097	716	16.690	8.282	13.082	5.531	30.869	14.529	45.398

LGV	bis 6 Jahre	7 bis 14 Jahre	15 bis 18 Jahre	19 bis 20 Jahre	21 bis 26 Jahre	27 bis 35 Jahre	36 bis 40 Jahre	41 bis 50 Jahre	51 bis 55 Jahre	56 bis 60 Jahre	ab 61 Jahre	Gesamt		Insgesamt
												männlich	weiblich	
Baden-Württemberg	291	3.720	2.710	1.068	2.607	3.373	2.321	10.849	8.208	7.699	30.795	45.612	28.029	73.641
Bayern	492	5.455	4.019	1.570	4.759	8.204	6.470	25.204	16.676	14.858	50.406	86.115	51.998	138.113
Berlin/Brandenburg	56	1.020	654	199	580	1.520	1.487	5.549	3.258	2.470	8.065	16.395	8.463	24.858
Hamburg	67	1.296	861	294	709	936	793	3.514	2.129	1.827	9.127	12.881	8.672	21.553
Hessen	114	2.025	1.560	590	1.385	2.235	1.914	8.075	5.492	4.919	20.044	30.176	18.177	48.353
Mecklenburg-Vorpommern	11	293	282	97	269	1.350	1.414	4.474	2.502	1.752	4.045	10.758	5.731	16.489
Niedersachsen/Bremen	166	2.320	1.819	759	1.999	4.173	3.426	13.197	7.912	7.306	29.660	46.548	26.189	72.737
Nordrhein-Westfalen	362	5.243	3.852	1.528	4.321	6.681	4.640	21.635	14.890	13.653	56.338	82.844	50.299	133.143
Rheinland-Pfalz/Saarland	77	1.162	920	324	872	1.318	959	4.697	3.433	3.177	11.394	17.999	10.334	28.333
Sachsen-Anhalt	11	87	60	21	80	79	70	324	208	131	282	936	417	1.353
Sachsen/Thüringen	27	525	386	102	314	876	831	3.031	1.704	1.233	2.536	7.691	3.874	11.565
Schleswig-Holstein	139	1.805	1.394	576	1.374	2.362	2.061	8.705	5.259	4.429	18.855	29.230	17.729	46.959
VcG	0	21	96	130	582	2.467	2.381	7.142	3.386	2.224	4.655	16.225	6.859	23.084
Gesamt	1.813	24.972	18.613	7.258	19.851	35.574	28.767	116.396	75.057	65.678	246.202	403.410	236.771	640.181